

.....

**【超少数配布】**

**春の”入れ食い”超穴ナンパスポット&  
トークスクリプト解説 PDF  
(春攻略 Part2、他都市  
応用方法付き)46P**

-----

**新宿  
ナンパ  
大戦争**

---

# 当 PDF を読むことで分かる

## 3つのこと:

### 1, 春ナンパで「入れ食い」する具体的な方法

どのようなロジックで「春の天使案件」をゲットするのか？「入れ食い」状態を生み出す仕組みと方法を解説

### 2, 超具体的なナンパスポットを写真付きで詳細解説(他都市応用可)

超詳細なナンパスポット、ナンパ時間帯、注意点等を徹底解説(他都市応用方法付き)

### 3, 専用のトークスクリプトを掲載&解説

上記ロジックに基づいた、効果的な専用ナンパトークスクリプトを描き下ろし掲載&詳細解説

---

## ◆はじめに

「本当は言いたくなかった“入れ食い”ナンパスポット」

「春ナンパPDF Part1」をリリース後。多くの読者の方からの実践レポートと、成果のお便りをいただきました。

穴場とも言える極秘スポット。その周囲で出会う春案件の質の高さ。そして私自身、毎年そのスポットから数多くの恩恵を受けていました。

しかし、その中で。実は穴場のスポットは他にもあった。

前回紹介できなかった穴場スポット。いや、紹介できなかったというより、その頃は確信が持てませんでした。ここが本当に穴場なのか。良案件に沢山ヒットするのは、ただの偶然なのではないかと。

ですが、それがついに「確信」に変わりました。沢山のゲットした女性の「証言」から。

上京してきた女の子を実際にゲットして、その後ピロートークしたり、彼女化して深い仲になっていく過程で。

上京してきた女の子が、まずどのような場所に行き、どのような目的でその周辺をうろつくのか。

なぜ私に声をかけられて立ち止まり、その後カフェに来てくれたのか。LINE を教えてくれて、後日飲みに来てくれたのか。

今回の PDF は、前回の春ナンパ PDF のアップグレード版「春ナンパ PDF パート 2」として、上記の謎のすべてを解説していきます。

また、実際に私が「入れ食い」している穴場スポットを、この超少数配布 PDF 限定にて、詳細に具体的に解説していきます。

今回のこちらの PDF も、SNS 上でもブログでも一切公開していない情報です。さらには、有料 PDF の購入者のみ入手可能な「超少数限定の PDF」です。

余す所なく、具体的な施設名も含めて完全記載していきます。ぜひこちらの超希少 PDF を活用し、爆発的なスタートを決めて欲しい。

1 年でも、この春の期間にしかほとんど出会えない、可愛いのにスレていない「春の天使案件」を自分のものにして欲しい。

活動を開始する「きっかけ」にして欲しい。

その思いからこちらの PDF は作成されております。それでは最後までお付き合いのほど、よろしくお願ひします。

新宿ナンパ大戦争

チバ

# 目次

## 第1章:春の「入れ食いスポット」の仕組み解説

- 1, 上京してきた子は街に「不安」を感じている
- 2, 実録証言:春案件の行動パターンは意外と保守的
- 3, 求めているのは安心感、そして「頼れる人」

## 第2章:「入れ食い状態」実現の3つのポイント

- 1, 「春案件ゴールデンタイム」の紹介
- 2, 「不安」を感じさせない服装とトークを駆使する
- 3, 「大量Lゲ・アポ選別」戦略を採用

## 第3章:入れ食いスポット紹介&見極め手法解説

- 1, 極秘「超穴」入れ食いスポット概要
- 2, 春案件の密度が「最強」の「特定エリア」
- 3, “クリティカル案件”見極め法まとめ

## 第4章:「新」春ナンパ専用トーク紹介 & 解説

- 1, 前提スタンス: Lゲは「頼れる感じ」演出
- 2, 声かけストーリーは「ギブ・アンド・テイク」
- 3, 具体的なトークスクリプト解説

## 第5章:「入れ食いスポット」における注意点

- 1, 店舗の中での声かけは「限りなく NG」
- 2, 長時間の「張り込み」は NG。ルートを回遊する

## 第6章:他都市での応用、最良スポット探しの方法

- 1, 「住み」と「街(駅)」の導線を特定する
- 2, 活動に適した「ホームスポット」を確保する

おわりに

# 第1章:春の「入れ食いナンパスポット」の仕組み解説

一年の中でもっとも成果が出る季節。春。

御存知の通り、その成果をもたらす要因が「上京案件」です。卒業や入学、入社、転勤、転職にてもの凄い人数の女性が、地方から都市部に引っ越してきます。

この上京案件を狙うことによって、普段はガードが硬かったり、地元のコミュニティの目を気にしてナンパに応じてこなかった女性が驚くほどスムーズにLINE ゲットに応じてくれる。連れ出しに応じてくれる。

そうして毎年、多くのナンパ師が可愛い子や本命彼女をゲットしてきました。そして、私はこの上京案件を10年以上ゲットしてきて、ある一つの法則を掴みました。

彼女たちの特性。そして彼女たちの行動様式・行動パターン。そこには共通する「心理状態」があったのです。

この章ではこちらを解き明かしながら、実際に「どこでどう声をかければ良いか」まで順々に解説していきます。

## 1, 上京してきた子は街に「不安」を感じている

春に上京してきた子は、新しい生活のスタートにワクワクしています。しかし同時に、結構な不安も抱えています。

特に新社会人の子は、今まで社会人経験がなく、初めて「お金を稼ぐ側」になるというプレッシャーが強いです。

さらには新しいコミュニティでは以前の「友達作り」というゆるい活動ではなく、「仕事仲間作り」「同期・先輩・上司との円滑なコミュニケーション」が求められており、そのプレッシャーにかなり不安を感じています。

多くのナンパ師が、春案件といえば明るくて、新生活にワクワクしていて、街の気温が高くなって浮かれた気分になっている子を想像します。

こちらは実際、事実であり、その気分の高揚によりLゲや連れ出し・ゲットがしやすくなりますが、実は大多数の子がワクワク感と同時に「不安でドキドキしている」状態にもあります。

この春案件の心理状態をしっかりと理解した上で、彼女たちが3-4月にどのような場所に行き、どんな気持ちでその周囲を歩いているかを見極める必要があります。

以下、こちらは私が実際にゲットした春案件のピロートークから得た、彼女たちの行動パターンを紹介していきます。



## 2, 春案件の行動パターンは意外と保守的

私がゲットした春案件は「秋田出身」で、秋田の大学を卒業後、新卒で東京の会社に就職が決定していました。（以下、この子を『秋田子』と記載します）

そして引っ越してきた3月末に私が新宿の某所で声をかけて準即し、その後1年以上私のキープとなりました。（追わせる構図が延々と続き、彼女は他の誰の男とも付き合わず、私を追い続けています）

その彼女のゲットの経緯や、彼女の証言から、私のナンパが成功した理由が浮かび上がってきました。それは、「春案件は都心を怖がっている」という事実です。

彼女は小田急線沿線に一人暮らしの家を契約していました。そして、新生活の準備のために家電、小物、服を買いに新宿駅まで来ていました。しかしここで意外な事実が判明します。

「私、最初に東京来た時ほんとに都会が怖くって、新宿の街をほとんど歩いたことないんだよね笑」

どういうことか？彼女は、新宿に来たはいいものの、あまりの人の多さ、あまりの地元（秋田）の駅前との違いから、3-4月の間は新宿駅から殆ど出ずにすべての用事を済ませたというのです。

小田急線出口から遠い歌舞伎町、靖国通り、新宿三丁目なんて全く行ったこと無かったし、結局職場の人とか新しく東京でできた友達とか、同期飲みとかで行くようになったけど、それまでは一度も1人で行ったことがなかった。

結局〇〇さん（私：チバ）と出会って、それで連れて行って貰うようになったけど、それまでは行ったことも無かったし行く用事もなかった。

そう彼女は言いました。それを聞いてから他の新卒、転職経験者の女の子にもピアリングを開始しました。

すると、結構多くの子が同じような証言をしました。中には好奇心旺盛で新宿（あるいは渋谷、池袋）をひとりで隅々まで散歩した子もいましたが、大多数は同様の意見。

例外としては、大型家電やインテリア等、決まったものを買うに言った場合は、ピンポイントで特定の施設をマップ検索し、「新宿のIKEA」「ビックカメラ」「ヤマダ電機」等、直接行くことはあるそうです。しかし、そこにすら行かない子もかなりの数がいるとのこと。

つまり、春案件の子はその後ほとんど都市に詳しくはなるものの、上京したての3-4月に関しては、実はかなり行動範囲が狭いという事実が分かってきたのです。

ですが、やはり新生活の準備のプレッシャーもかなりのものがある。しっかりしなきゃいけない。家をちゃんとしなきゃいけない。服をちゃんと買わなきゃいけない。

そのような心理もあり、新宿・渋谷・池袋の街までは行く。でも、街が怖いのでどうするか？

そこで彼女たちの多くが、「駅直結の商業施設」に行き、そこですべての用事を済ませていく、という行動に出るようになったのです。

### 3, 求めているのは安心感、そして「頼れる人」

駅直結の商業施設で買い物をして、その直後に私に声をかけられてLINEを交換した秋田子。

私はその夜にLINE電話をし、2日後のアポを確約。そしてそのアポで彼女を準即ゲットしました。

その際の私はアドリブトークで、「新宿に詳しいから、新宿でバーホッピング（バー巡り、居酒屋巡り）しよう」という主旨のトークを仕掛けました。

これがなぜ効いたかというと、彼女いわく、やはり不安だったからだそうです。新生活に不安だし、新宿という大きな街に不安を持っている。（長年住んでいる私には一切無い感情ですが、上京したての子は多くの子が同じような感情を強く持っています）

そこに、私のようにあまり圧がなく、オラオラ感もなく、頼れる感じの人が声をかけてきた。ユーモアで笑わせてきて、東京が初めてだと言うと、とても親切にしてくれた。

そのような理由から、上京したてですぐの3月末に私の声かけに応じ、LINEを教えてくれたということでした。そしてこのような事例はそれ以外にも多数ありました。

ゴリゴリにスクリーニングをかけるような声かけや、上から目線でのギラギラしたナンパではゲットできない層が確実に存在するのです。

その理由こそが上京したての「不安」であり、潜在的に優しい人、頼れる人、そして都会に詳しい人を求めている子が春には大勢いるということです。

では、これらを踏まえて、より具体的に見えてきた「入れ食いの穴場スポット」の条件について、さらに詳しく解説していきます。

## 第2章:「入れ食い状態」実現の3つのポイント

### 1, 「春案件ゴールデンタイム」の紹介

秋田子の事例から、春案件は都会に対して若干の不安を感じており、そのせいで行動範囲が狭くなっているということが分かりました。

そしてこれは行動範囲だけでなく、行動時間についても同様のことが当てはまります。

春案件は、基本的に昼の時間帯に活動します。あるいは、遅くても夕方ごろまでに帰宅を考えています。

一般的なナンパのゴールデンタイムである、「平日の夜の19時から22時」のような、繁華街に飲みに来ているような女性が多くいる時間帯には彼女たちはいないのです。

3月末に都心に引っ越してきて、いきなり21時とか23時に繁華街を1人で歩くような行動はほとんどしないのです。これは私の今までの経験からもかなり確実といえます。

今までゲットしてきた春案件はほとんど昼の時間か夕方の時間に声をかけた女性だったのです。私は長年昼ナンパを土日のどちらかに実行するルーチン生活をしています。

その過程でたまたま3月-4月に上京してくる案件、春案件にヒットして、「春の天使案件」の存在を自分の経験から体感していきしましたが、やはり夜にはあまりそういう子に出会う事は少なかったです。

たまたま友達と夜飲みに行って、その帰りに1人になった春案件がいたりする事はありますが、新宿に1人で飲みに行くような女性は春案件というより若干「スレてる女性」が多いです。上京してすぐホストに通う女性もナンパして出会った事はありますが、それも例外ケースです。単純にもともとそういうスレた女性です。

春ナンパで、春の天使案件などの「スレてない女性」をゲットするには、上記のことから、「休日の昼の時間帯」、あるいは「平日の18時から19時ごろまで」がゴールデンタイムだと言えます。

この時間が、最も春案件の確率が濃い入れ食いタイムです。平日の13-16時ごろもアツイですが、一般の会社員には少し難しい活動時間帯です。ですが活動する価値は高いです。私は午後休みを取得してよく活動に出ています。

## 2, 「不安」を感じさせない服装とトークを駆使する

春ナンパこそ、オラオラではない正統派の丁寧なナンパのやり方が1番入れ食い状態を実現させます。

顔の格好良さとか、キラキラした服装とか、圧倒的な自信満々の態度とか、そういう勢いで声をかけるナンパだと、春案件は相手の魅力より不安が勝ってしまい、ナンパに対して逃げるように反応してしまうのです。

都会に対する憧れはあるものの、やはり同時に「都会に対する不安」も彼女たちは感じています。だからこそ、不安を感じさせないスタイルが、通常のナンパよりももっと重要で意識しなければいけない要素になっていくのです。

服装は、仕事帰りの普通のスーツの格好で ok です。バチバチに決めたスーツと言うよりは、普通に会社に行っているときのジャケットスタイルだったり、あるいはビジネスバックなどを持っている方が自然です。(私は普段はスーツナンパでは手ぶらですが、春の時期はビジネスバックを手を持つこともあります)

私服の場合も、Vネックやワイシャツで胸元をがっつり開けてアクセサリをつけるような服装よりも、丸首で首元の露出を控えるようなスタイルの方が成功率が高くなります。

1番適しているのはジャケットスタイルです。これはカジュアルとフォーマルのちょうど中間に当たり、ほとんどの女性が不快に感じないスタイルです。

トークスクリプトについては、こちらもノリノリで声をかけるようなナンパと言うよりも、丁寧に、相手のことを「気遣う」ようなとげのない声かけをすることが最も適しています。

上記した通り、春案件は潜在的な不安を抱えています。しかし、「自分がその不安を解消する存在になる可能性があること」をアピールするのです。もしかしたらすごくいい人で、しかも都会に詳しくて、いろいろ教えてくれる人がいたら、それはもう彼女にとって大きなメリットになります。

しかもおしゃべりが楽しくて、一緒に飲みに行ってドキドキするような関係になれば、「都会の人と恋愛をするという潜在的な目標」も達成できます。

このような理由からとにかく不安を感じさせない、「丁寧よりのナンパ」がこの時期は最も適しており、その効果が最大化されるのです。

### 3, 連れ出しより「大量Lゲ・アポ選別」戦略を採用

春のナンパにはジレンマがあり、それは短い期間に大量にナンパをしなければいけないのに、声をかけると「連れ出しがガンガン決まってしまう」ということです。

この判断が非常に難しく、実際に春の天使案件などは食いつきが良いとカフェ連れ出しなどに応じてくれて、そのまま1時間位おしゃべりすることが比較的簡単にできます。

そうやって1時間ほどおしゃべりしてゲットしたLINEは、そう簡単にダメにはならず、かなりの高確率でアポイントまで到達することができます。

しかし、1時間連れ出すとそれだけで1時間分のナンパが止まってしまうため、別の可愛い子のLINE 5-6件分を機会損失する場合があります。



私もこの問題に長年悩んでいました。そして現在私が結論として採用しているスタンスは、「大量LINE ゲット&自然選別」です。

結局経験的に、連れ出して食いつきが上がることによって後日アポイントができる案件というのは、そのままLINE ゲットしてバイバイしてもアポが成立することが多いからです。

もちろん、その場で連れ出さないことによってLINE がダメになってしまうケースもあります。しかし、それ以上にその1時間で活動して出会える女性の数の多さが最終的なメリットを上回っていくのです。

あまり興味がないのに、「なんとなく暇だったから連れ出しについてきた」ような女性などもいたりして、そのような女性に1時間を消費するのは非常にもったいないです。

しかし、LINE ゲットの場合は相手が自分に対して食いつきがあれば、確実に返信が返ってきて、ラリーが続いていきます。

私の事例で言うと、LINE ゲットした時はあまり食いつきがないと思っていたのに、その後ずっと2週間ほどLINE が途切れることがなくて、もしかしたらこれはいけるか？と思ってアポイントをしたら、そのまま4月の初旬に準即ゲット→長年キープできた案件がありました。

このように、たくさんのLINE をゲットすれば、食いつきない子はどんどんLINE が返ってこなくなり、潜在的に食いつきのある女性はLINE が続くのです。

こうしてLINEが続く子をしっかりとアポを設定して準即していくことで、「勝てない女の子との無駄なアポイント」を減らしていただけます。

さらには後述するナンパスポットは、大量の人が存在するため、大量のLINEゲットが可能な場所です。

そのため、今回の春ナンパススタイルにとっては、この手法を採用することがベストな選択となります

## 第3章: 入れ食いスポット紹介 & 見極め手法解説

それでは上記を踏まえて、実際に私が「入れ食い」しているナンパスポットを解説していきます。

まさかここが！？と思うような場所ですが、入れ食いするためには条件が数多くあり、そのためのロジックが満載です。

ただ場所を知るだけではなく、必ず解説を読み、「入れ食いのカラクリ」を理解したうえで実践してください。

また、こちらは東京バージョンですが、「地方対応方法」も後述します。

それでは超具体的なスポットを紹介していきます。

## 1, 極秘「超穴」入れ食いスポット概要



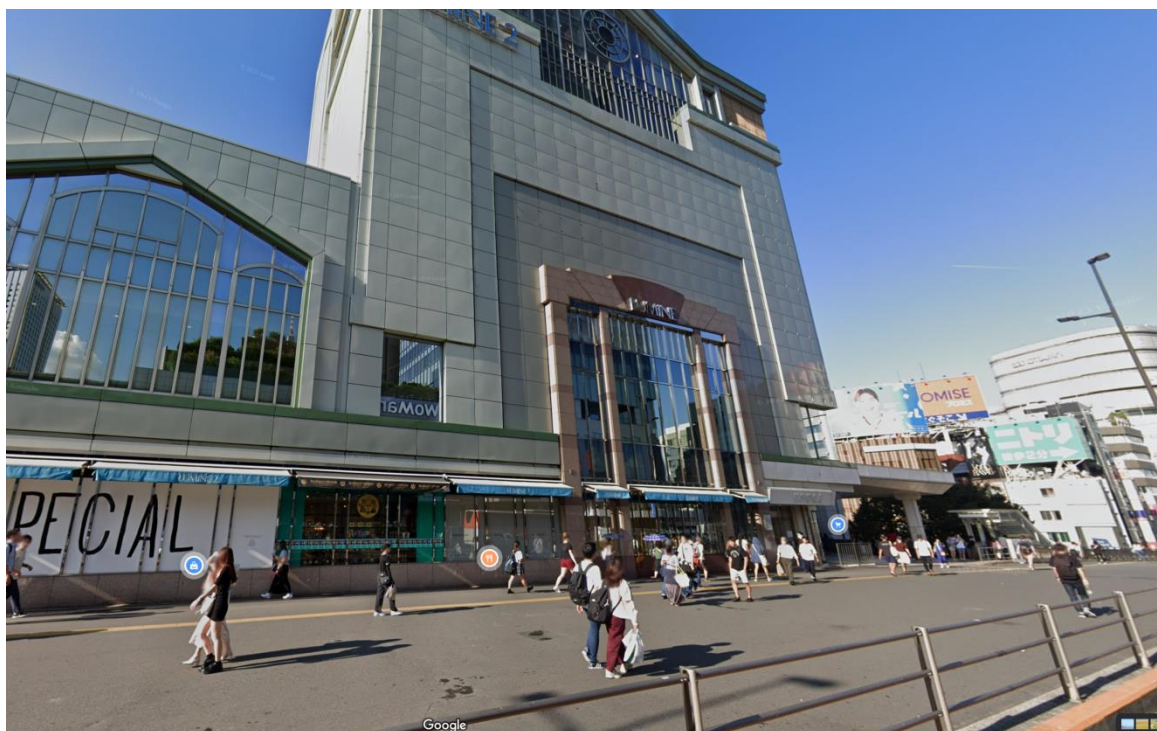
結論。ここです。この「特定の場所」です。

私の超得意な場所である新宿。10年以上活動してきた新宿駅周辺。

その経験上、特に「春」においてクリティカルヒット率が最も高い場所。

それが、上記写真の場所です。

え、どこ？と思われたかと思います。徐々に写真を大きくしていきます。



このエリアです。つまり「新宿駅南口ルミネ周辺」。

多くのナンパ師が新宿東口周辺、歌舞伎町周辺に大集合する中、このエリアは長年にわたり穴場スポットとして君臨し続けておりました。

しかし、このエリアをやみくもにナンパするだけでは、**春の恩恵を120パーセント受けることは出来ません。**

どうするか？ここからさらに「特定の場所」を攻めていくのです。

## 2, 春案件の密度が「最強」の「特定エリア」

### ■JR 新宿 東南改札口



それがこちらです。どういうことか？詳しく解説していきます。

結論。駅直結のルミネ（商業施設）で買い物をした春案件が、帰宅前に一旦この場所にフラッと現れるのです。

そして、上記の階段付近で街の雑踏をながめて、「ああ、ゴミゴミしてるなあ」と感じて、「今日は帰ろう」と引き返して、JRか小田急線の改札に帰っていきます。

その様子がまざまざと垣間見える場所がこのスポットなのです。なぜこの場所に気付いたのか？それこそが、私がゲットした「秋田子」と出会った場所だからです。

彼女は小田急線沿線に住んでおり、一通り家の家具や配置などを済ませた後、新生活に向けて服や小物を買いに新宿のルミネに来ていました。

私と出会った日は、具体的には「下着」を買いに来ていました。（ピーチ・ジョンというブランドです）。下記のようにルミネには女性向けのファッションブランドが多数存在しており、その中でも有名な下着ブランドの店舗が入っています。



学生から社会人になるにあたって、やはり下着も大学生がつけるようなものではなく、社会人がつけるような高級なものをつけなければいけないと思ったそうです。

なので、店舗を調べて、駅直結で行けるこのルミネに下着を買いに来た。

そして、下着を試着して買った後に時間があつたので、「少し新宿をぶらぶらしようかな？」と考えたそうです。そして上記の写真の場所にとりあえず歩を進めました。

しかし彼女は秋田出身。大学も秋田で、こんな人混みにほとんど来たことがない。ディズニーランド以外、東京は経験がない。

この階段を降りればものすごい人混みが待っている。でも別にもう、新宿に来る目的（買い物）は達成しており、これ以上何かすると言う具体的な用事はもうない。

この時に葛藤したそうです。もうちょっと街をぶらぶらするか、ちょっと怖いからそのまま帰ろうかと。

この瞬間を。私は、たまたまその様子を見ていたのです。女の子が買い物袋を下げたまま、ぼーっと街を眺めていたところを。なにか悩んでる？そんな感じの表情を。

誰かと待ち合わせか？と思ったのですが、その瞬間、彼女は  
その場を動き、振り返って駅の中に入ろうとしていきました。

私は瞬時に「この女の子は待ち合わせではない！」と判断し、  
すぐに声をかけました。その結果、やはり彼女は買い物帰りの  
時間をもてあます、「暇な女の子」だったということが判  
明しました。

この場所にはそういう子がたくさんいるのです。1度この場  
所を訪れて、階段付近で待ち合わせのふりをしながらここを  
歩いている女の子を観察してみてください。

上記の「秋田子」みたいな子がたくさんいます。買い物袋を  
下げていて明らかに暇な女の子。

「これからどうしようかな」と言うふうに、この辺をウロウ  
ロしながら、結局改札に吸い込まれていく女の子達。

同様に、この場所にも同じような子がいます。



## ■JR 新宿 東南改札口 階段付近



こちらにも世界的に有名なファストファッションのブランドが多数あり、この小田急のビルとルミネを行き来する女の子が沢山ここを通ります。

### 3, “クリティカル案件” 見極め方法

そして、この階段の下がまさに新宿の「人混み」です。

ゴチャゴチャした人混み、まさに新宿、というような光景が広がっています。

結論。「買い物袋を下げた女の子で、この階段の上からゴチャゴチャした人混みの景色をボーっと眺めている女の子が、超高確率で暇な女の子であり、特に3-4月は春案件であることが多い」という事実です。

これが、私の現在の「春案件の確率の濃さが一番高い」春案件見極め方法です。

これを知ってから、私はこの場所に「張る」ようになりました。

3月末はこの付近に出撃し、通常のナンパをこなしながら、何度もこちらのスポットに足を運び、上記の条件に当てはまる子を探し続けました。

さらにクリティカルな見極め方法は、「買い物袋を持ってルミネから『出てくる』子」です。細かいタイミング勝負になりますが、ナンパは、買い物をこれからする子よりも「買い物が終わった子」であった場合、体感で20-30%以上は通常よりもナンパ成功率が上がります。

これからルミネに向かう子よりも、ルミネから出てきた子のほうが圧倒的に狙い目です。さらに買い物袋を下げていたら声かけはマストです。

そしてこの3-4月の時期で、若い子で、まだ垢抜けていなかったり、人混みが苦手そうなオロオロしている雰囲気を出していたら、かなりの高確率で春案件であり、ナンパに応じてくれたりLINEゲットできる確率がかなり高い子です。

このように、この場所で見極め→声かけをすることが、春案件を入れ食いでLゲできる仕組みとなります。

それでは、次は「どのようなトークで声を掛けるか」について解説していきます。

## 第4章:「新」春ナンパ専用トーク紹介 & 解説

上記の具体的なナンパスポットで使用する、具体的なトークスクリプトを共有し解説していきます。

### 1, 前提スタンス:Lゲは「頼れる感じ」演出

上記した通り、春案件は新生活に対して「不安」を感じています。

性格の良い天使案件をゲットするには、こちらはあなたの敵ではなく「頼れる存在」であることをアピールしていきます。

このスタンスがトークの節々にあらわれるように工夫することがポイントとなります。また、注意点としてはだからといって買い物に付き合ったりはせず、ここは「淡々とLゲ」につとめることが最終的な成果を最大化する重要点となります。

頼れる感じを出しながらも、Lゲしたらスッと立ち去る。ですが当日のLINE やLINE 電話では優しくする。

この緩急が成功のキーとなっていきます。

## 2, 声かけストーリーは「ギブ・アンド・テイク」

春案件に対して、頼れる感じで「じゃあ案内するよ」や、「飲み連れてくよ」と提案しますが、それだけだとただの使い走り感が出てしまいます。

そのかわりに、「いちおうデートだからね？」とデートを要求していきます。

ただの何でも言うことを聞いてくれるお兄さん、という位置付けではなく、ギブ・アンド・テイクで、色々教えるけど会う時はデートだから（つまり“口説く”から）という主旨を相手に伝えます。

基本的には冗談交じりで伝えますが、これがあるのと無いとではアポ率が全然変わってきます。この時点で相手は恋愛を一瞬意識するからです。

頼れる感じを演出するナンパを続けていくと、極稀にこちらを使いパシろうとするような女性にも当たってしまいます。

そうならないための伏線を、上記のトークで必ず防止していくことが大切です。

では、こちらを踏まえて、具体的なトークスクリプトを解説していきます。

### 3、具体的なトークスクリプト（新宿東南口）

それでは、新宿東南改札ルミネ前でのトークスクリプトを、解説を交えながら記載していきます。

---

#### ※記号説明

「」・・・チバ

『』・・・女性

()・・・解説

／・・・状況によって前後いずれかの言葉を使用

#### 【状況】

「新宿東南改札」を出てすぐの階段の踊り場の歩道にて、ルミネから出てきた女性にターゲットを合わせる。

特に買い物袋を下げており、若くて（21－23歳、つまり大学卒か専門卒の春案件の可能性が高い）、歩く速度がゆっくりで、さらには階段の踊り場で「ふっと立ち止まった」案

件がいたらそれはクリティカル案件であるため必ず声を掛ける。

「あの！（横からでも、正面からでもどちらでも良く、勢いよく第一声を発する）」

『えっ』

（基本的にここで驚いた表情をして、こちらを見てくる）

「めっちゃ春っぽい格好ですね！」

「買い物帰りですか？」

（まるで友達に話しかけるように、フランクに明るい感じで声を掛ける。「春っぽい」と「買い物帰り」は続けてトークする）

（買い物袋を下げていたら確定で買い物帰りであるため、こちらもほぼ確実にYESを引き出せる。鉄板のトーク）

『え、あ、はい』

「すごく雰囲気いいなって思って」

「思わず声かけちゃったんですけど」

『えー（大抵驚くリアクション）』

「いやごめん！自分でもびっくりしてるんだけど」

「めっちゃ爽やかで春っぽい子歩いてるなーって思って」

『はい、』

「そしたら気付いたら声かけてて笑」

『え一笑、ホントですか？』

（この部分は本当にテンポ良く！相手の会話が1としたらこちらは9くらい喋るイメージで弾丸でトークしてください。相手の反応を待っているようだと変な「間」が生まれてしまい、ナンパ自体が不成立になることが多くなります）

「いやびっくりだよね笑」

「ちなみに何か迷ってた？」

「どこか行こうとしてた？」

『え、あー、。。』

『いや、特に。。』

（ナンパの場合、急に声をかけられているため、自分の状況をスラスラと返答できる子は少ないです。そのため、何度も声掛けして状況を知っている男性側が回答をリードしてあげる必要があります）

「買い物終わって暇してた感じ？」

『あ、えっと、そんな感じですよ』

「あ、ほんとだ。ピーチ・ジョンじゃん。買い物」

『あ、はい笑』

「そっかそっか、」

（ここはポイントです。実は、ピーチ・ジョンは下着のブランドであるため、「彼氏のために買ったの？笑」等のトークが展開できそうだったのですが、

女性にとってはいきなり下着のトークをされることを嫌がる子もおり、今回のこの子もあまりそういうトークが得意ではなさそうと判断したため、私はこの話題を流しています）

「え、じゃあこれから街ぶらぶらしようとしたとか？」

『あの、実は私全然来たことなくて』

「え、マジ？」

「もしかして引っ越してきたばかりとか？」

『あ、はい、そうなんです』

「えーそうだったんだ」

「じゃあ就職とかで？」

『あ、はい、そうです』

「えー、まじか」

（このポイントで、相手の出身とか、何系の会社に就職したとか、そういうトークを展開してもOKです。）

（ただ、この案件の時、私は実際にあまり時間がなく、沢山の案件からLINE ゲットをするために高速展開を実施していました。そのため結構スピーディーにトークを展開しています）

「実は俺さ、新宿に住んでてさ（あるいは、新宿が仕事の経由駅の場合は「新宿詳しくてさ」と告げることでOK）」

「めっちゃ雰囲気いいバーとか、飲み屋とか知ってて」



『はい』

「今度案内するよ。一緒に飲みいこ」

『えー、ホントですか？』

「うん、今は昼だからやってないけど」

「新宿めっちゃ人多いじゃん」

「だからさ、一緒に行こうよ」

(ここで、キーワードの「頼れる」スタンスを全面に出していきます。夕方の場合は即連れ出しが可能です。私はLINEゲットに集中していたため、「今度」というワードを強調し攻めています)

『えー、いいんですか？私本当に新宿分からなくて』

「うん、全然。良かったね。俺めっちゃ詳しいよ」

「住んで（あるいは、「通って」で代用可能）x x年だから」

「じゃあ、ん」

(ん、と言いながらスマホを取り出す。LINE交換しよ、と言ってからスマホを取り出すより、そのままスマホを目の前に提示するやり方がスマート)

『ラインですか？』

「うん」

「ごめん、実はさ、俺このまま友達と会う予定があって」

「えー、でもさ、もっと話したいから、後でラインしていい？」

「会う日とか決めよ！」

『あ、はい』

(ここで少し雑談を挟みます。相手のLINEのアイコンとか、本名の漢字が面白いとか、初めてここで出身を聞いたり、職業を聞いたりしていきます)

(ここでのポイントは、「LINE通話をかけても良いか」を判定し打診することです。実際、春案件でめちゃくちゃ可愛い子の場合、私はここで「夜電話しない？」と誘います。電話打診が通ると物凄く食いつきが上がり、1週間後のアポでもそれまでに2-3回通話してるとすでにカップルっぽい雰囲気になったりします)

(ただ、いきなり電話しようと言うのは重い場合があります。今回のケースではこれは伝えておらず、その夜に「このあと電話しない？」とラインのチャットで案件に打診して電話しました。この雑談の中で会話が盛り上がれば通話打診をし、微妙な場合は一旦解散してラインのチャットで様子見をするのが良いです)

(会う日程についてもここで探っていきます。秋田子の場合はこの会話ですぐ数日後に会おうという話になりました。ポイントとして、引越し直後の春案件は暇な時間が多いことがあります。ですので臆することなく次の日、2日後等の近い日程を打診していきましょう。4月になったら、等の返答をここでもらうような場合は脈なしか、この雑談でガッツキすぎた可能性があります。ササッと解散し、次の案件に集中することが良いです)

～多少の雑談後、さり際～

「じゃあありがとね！気をつけて帰って」

『はい、ありがとうございます！』

「色々案内するけど、いちおうデートだからね？笑」

『え一笑 はい。笑』

「じゃあラインするから！」

『はい！（会釈）』

「じゃあねー（手を振る）」

（その後について。たまに解散後まだルミネ周辺を歩いている子もいるため、気に入った女の子の場合は、一旦このエリアを離れ、別エリアで3-5声かけしてからまたこの場に戻ることを推奨します）

-----

## 4. トークスクリプト解説

私の運命トークの王道スクリプトのキーワードである「タイプ」というワードは、汎用性が非常に高いです。しかし、さらなるステップアップ、特にナンパに慣れていない春案件には、より具体的な「褒めよりのワード」の方が経験上刺さることが多いです。

それが、「春っぽい」というワードです。こちらもオープンワードで、「何が春っぽいか」は特定していません。服装なのか、髪型なのか、全体の雰囲気なのかが女性側は分かりません。しかしそれでも「肯定的な言葉を言われている」ということがきちんと伝わります。

ナンパのファーストトークではこのようなオープンなワードの方が現場での反応が良いです。なぜならその女性にとって服装に自信があったり、髪型に自信があったり、全体のコーデに自信があったりするかはそれぞれであり、オープンワードであれば女性が勝手にそこに対象を落とし込んでくれるのです。

髪型に自信があったのに（例えば昨日美容院に言ったばかり等）、「服が春っぽいね！」と言われても、『（ああ、そこじゃないのに！）』と瞬時にネガティブな感情が生まれてしまったりします。

そのようなロスを避けるため、特にファーストトークではオープンなワードを多用することを心掛けると良いです。

※立ち止め出来て、数分話すくらいまでいけば、より具体的な髪型とか、服装とか、ぶら下げているキャラクターとか、そういうもののセンスとかを褒めることはOKです。かなり有効です。

また、3月後半の春ナンパの場合、できるだけアポは3月中に実施するよう努力することがさらに入れ食いゲットを可能にするポイントです。

春案件は4月になると急に忙しくなるからです。また、新人の研修、飲み会等で意識がそちらに行き、急にLINEが死番化するリスクも高まります。

秋田子のケースでは私は数日後のアポを実現しました。振り返っても、1週間後のアポより、2-3日以内のアポ案件がもっともゲット率が高く、そしてそこでゲットできた子は4月以降もずっとキープになる傾向が明らかに高いです。

4月もまだまだ春案件はおり、街のボーナスタイムは続きますが、ボーナスを超える“フィーバータイム”は3月末であるという認識をぜひ持ってください。

まだ大量しげをすることに不安があり、声かけ数が伸びない場合は、1件1件連れ出し打診をすることもおすすめします。

この場合はLINEゲットをするのではなく、「新宿詳しいから案内するよ」に続けて「カフェ／あるいはバー に行かない？」と即日で誘いましょう。

春案件は生活や新社会人としての仕事／職場のことに結構な不安を感じています。その話をしっかり引き出し聞きつつも、恋愛トークも交えてがっつり深いトークを展開していきます。

そこまでいけば夕方頃に「17時に飲み屋が開くからそこで一杯飲もう」と誘い、1時間ほどトークしてからホテル／個室打診をするという通常のナンパルートに移行していただけます。

相当お気に入りの子になれば、当日にLINE電話をしてさらに強固にキープをして「春案件青田買い」を完了させます。ここまでくれば「囲い」は完了となるため、4月以降のリアルコミュニティの一般男性からの誘いも弾いてくれます。

ただし、3月末の1日1日は非常に貴重なため、やはり一番効率的なスタイルは出撃日を決めて大量Lゲをし、後日LINEが続く案件のみ確定でアポ準即を決めていくやり方が一番入れ食いになります。

## 第5章:「入れ食いスポット」における 注意点

上記のナンパ理論、具体的な場所、時間帯、具体的なトークの実行にあたっての注意点を、以下に解説いたします。

### 1, ルミネの中での声かけは「限りなくNG」

デパートの中や店内のナンパ、駅構内のナンパは厳密に言うところ「施設の目的外利用」に該当します。何か物を買う目的ではなく、あるいは電車に乗る目的ではなく、その敷地にいる女性に声をかけるために施設に侵入したということになり、施設の所有者の申し立てによっては「不法侵入」に該当する可能性があります。

ただしこれは「非常に厳密な解釈」であり、相当悪質な場合に限られます。では実際のナンパの現場ではどのような状況になっているかというと、普通に皆駅の構内でナンパしており、デパートなどの施設でもナンパをしております。（たまに警備員に怒られた、等の報告がある程度です）

ですが私は14年間のナンパで、自分のセキュリティー管理を徹底して磨き上げてきており、少しでもグレーな手法には手を出さないようにしています。

今回のJR新宿東南改札付近については、ルミネの出口の付近はホワイトです。しかし、ルミネの中に入ってしまうとそこは商業施設の中に該当するためグレー（チバ的にはアウト）となります。

そのため、ルミネの「中から外」に出てくる女性をナンパすることを推奨しています。

しかし、実際はルミネの中に入っていこうとするかわいい女の子がいれば声をかけて、そのままルミネの中に少し入ってしまったとしても即座にアウトになるわけではありません。

例えばルミネの施設の中で、女性用のファッション店舗がたくさんあるフロアで30分とか1時間ずっとぐるぐる男性が歩いていると、明らかに目立ってしまいます。しかしルミネの入り口付近で少し施設の中に入ってしまったとしてもそれはほぼ問題になり得ません。

ですが、意識としては「施設の中は NG であり、ナンパが OK なのは公道のみである」と言うルールを決めたほうが良いです。

多少そのルールからはみ出しても即座に問題になることはありませんが、この知識を知っている知っていないで、今後トラブルになる可能性が劇的に異なります。

## 2, 長時間の「張り込み」は NG。新宿駅を回遊する

今回のスポットはかなり人の流れが激しく、このスポットだけで大量の女性に出会うことができます。

正直、ここにずっと張り込んでいれば LINE を 10-20 ゲットできてしまうほどの大量の人の流れがあります。さらには実際に行ってみるとわかりますが、非常に可愛い子がたくさんおり、他の場所に行くのが面倒になるレベルです。

しかし、だからといって特定の場所に長時間ずっと張り込む手法はお勧めできません。

やはり悪目立ちする可能性がありますので、ここで 3 人ほどに声をかけたら、一旦階段を下って、広場のガード下で声をかけたり、あるいは東南改札から大きな道路の信号を渡って、新宿駅ニューマン (NEWoMan) の周辺道路に行き、声をかけることをお勧めいたします。



私は新宿三丁目方面に住んでいるために、徒歩で歌舞伎町を通りながら、新宿東口中央口、新宿南口、新宿西口、新宿大ガード下、西武新宿駅等を回遊してナンパするのがいつものルーチンです。

これを1周するだけでかなりの声かけ数が稼ぎます。そして春に関しては、新宿東南口の改札が私の経験上、最もLINEゲットが入れ食いになるスポットとなります。（そのため、この場所に2-3回は張り込んでナンパを繰り返します）

このように移動しながらナンパをすることを強く推奨します。そうすれば悪目立ちするようなこともなく、大きなトラブルもなく安全にナンパすることが可能になります

## 第6章：他都市での応用、最良スポット探しの方法

では、こちらのナンパスポットを他都市に応用する方法を以下に解説していきます。

### 1. 「住み」と「街（駅）」の導線を特定する

あなたが住んでいる都市の、一人暮らし女性が住みそうな（引っ越してきそうな）エリアと、そこに住んでいる女性が買い物に行くことができる「一番便利な街（あるいは駅）」を特定し、ターゲットにしてください。

例えば神奈川でも住んでる沿線によっては渋谷に出てくる子もいますが、やはり電車で20分～の差があれば渋谷より横浜に行ったり、あるいは川崎に買い物に出た方が便利なエリアもあります。

春案件は、東京で言う「新宿・渋谷・池袋」必ず出てくるわけではなく、引っ越し直後は特に、住んでいるエリアから1番便利な、「少し大きな商業施設のある駅」に移動していきます。

その駅にある、「駅直結の大型商業施設」に狙いを定めてください。実際に街まで行き、駅から商業施設までの導線を確認します。

そしてそのエリアで最も開けていて、安全に声かけのできる場所を特定していきます。(ベンチの立ち並んだ歩道など)。

インテリアや小物以外にも、服を買いに来る女の子は多いです。春は季節の変わり目でもあるため、4月用の春服を買うために、春案件の多くが買い物のために出かけてきます。

そのようなエリアをあなたの住む都市で確認し、実際に実地に出向きながらスポットを押さえていきます。

## 2, 活動に適した「ホームスポット」を確保する

春案件の特性として、引っ越した家から慣れない電車を乗り継いで商業施設のある駅まで行き、そこで買い物をすると、まっすぐ帰ろうとする子は少ないです。

男性と違い、女性は目的型思考ではないため、ぶらぶらと街を散歩したりすることが多いからです。（銀ブラとか、表参道散歩とか、目的もないのに街に繰り出すことが多いのが女性です）

ですが、春案件はやはりまだ引っ越したばかりで、街に慣れていないため、そこまで遠くまではいきません。

ですがやはりどこかには行きたがる。結果、春案件はターゲットとなる商業施設から最も近い場所にある広場やカフェ、あるいはベンチなどが並ぶ場所に時間を持て余していることが多いです。

まずは現地に出向き、ターゲットの商業施設の付近にあるそのような場所を見つけて、こちらにもベンチに座り、良い案件（春案件）が通るのを目サーチします。

繰り返しになりますが、春案件はあまり行動範囲がそこまで広くないため、駅や商業施設からできるだけ近い場所で、かつ公道に面しているような場所を見つけます。

そこを、春期間限定のホームスポットとして設定し、周囲を回遊しながら活動することがもっとも成果の出るルーチンとなります。

# おわりに

ナンパを始めてたくさんの声かけ数を稼いで、とにかくゲット数を積み重ねるための活動をしていると、「擦れている女の子」や「性に関して非常にカジュアルな女性」ばかりに当たり、女性に幻滅したり女性不信になったりする方が多いです。

ですが、実際にはナンパで出会える子はそのような子ばかりではなく、真面目な子や、経験の少ない子、とても性格の良い子など本当に様々な女性がおります。

長年にわたり大勢のナンパ師を見てきて思うことは、最終的には、ナンパをする側のやり方や心持ちが、結果に反映されていく、ということです。

やりまくりたい、やり捨てたい、たくさんセックスがしたいと考えている人は、そのような女性に結果的にたくさん当たります。

しかし一方で、性格の良い子と付き合いたい、長期的な彼女が欲しい、本命彼女をナンパで見つけたい、と思って活動している人には、その気持ちが態度や振る舞いの節々に現れて、それに共鳴する女性と最終的に会うことが多いです。

ぜひ、性にカジュアルな相手ばかりを普段ゲットしている方も、当PDFのような「長期関係を前提とするような声かけ」を実施してみてください。夜の時間帯や繁華街ばかりではな

くて、このような商業施設付近の場所でナンパをしてみてください。

素晴らしい性格の女性や、気立ての良い女性と過ごす時間は何物にも変えがたい「暖かさ」を感じることができます。

この春の季節は、そのような女性をゲットするのに1年で最も適した時期です。

ぜひこのPDFを何度も読み返し、このスキルを自分のものにしてください。

また、私はTwitterで、あなたのモチベーションアップのためのツイートを毎日投稿しています。

メルマガでは毎週ご質問に答えしており、TIPSではノウハウの集大成を公開しています。

ぜひ私の知識を余すところなく手に入れて、ご自身のナンパに取り入れ、豊かな恋愛人生のために役立ててください。

## ■その他のチバの特典シリーズ

※現在5種類を公開中

- ・ 彼女作り PDF 1
- ・ 彼女作り PDF 2
- ・ 春案件 PDF 1

- ・ 春案件 PDF 2
- ・ 極上極秘 PDF

<https://chi-secret.com/tokuten-pdf-series>

## ■チバの「集大成」TIPS はこちらから

※最新作りリリース中

- ・ チバの200トーク
- ・ チバの悪魔トーク
- ・ チバのフルコンパック
- ・ 究極の地蔵特効薬

【チバのシークレット・ウォーズ】

<https://tips.jp/u/secret-wars>

## ■連絡先

[chiba.wars@gmail.com](mailto:chiba.wars@gmail.com)

(特典を得るには「特典 pdf 経由」、と一言お書きください)

この春に、あなたが必ず最高の女性と出会うことを。  
成功を、心から祈っております。

チバ